

11047505/05.2014

CS

Návod k montáži a provozu

HIB-Pro

Obsah

1	K tomuto návodu	2
1.1	Použité výstražné pokyny.....	2
2.1	Řádné používání.....	2
2.2	Kvalifikace personálu.....	2
2.3	Všeobecné bezpečnostní pokyny.....	2
1	Rozsah dodávky a potřebné nářadí	3
1.1	Rozsah dodávky	3
1.2	Potřebné nářadí	3
2.1	Průběh funkce	4
3	Montáž.....	5
3.1	Příprava	5
3.2	Montáž komponent	5
3.3	Elektrické připojení	8
3.4	Spínací rozsah	9
4	Poruchy a odstraňování chyb.....	10
5	Náhradní díly	10
6	Ručení / záruka.....	10

Vážená zákaznice, vážený zákazník,
těší nás, že jste se rozhodli pro koupi kvalitního výrobku
z našeho podniku.

1 K tomuto návodu

Přečtěte si prosím tento návod a dodržujte jej. V návodu
jsou uvedeny důležité informace o výrobku. Dodržujte
zejména všechny bezpečnostní a výstražné pokyny.

Tento návod pečlivě uschovejte!

1.1 Použité výstražné pokyny



Obecný výstražný symbol označuje nebezpečí,
které může vést ke **zranění osob nebo smrti**.

2 Bezpečnostní pokyny

2.1 Řádné používání

Systémy nájezdových nárazníků HIB-Pro pomáhají řidiči
při přistavování vozidla. Jakmile vozidlo dosáhne blízkosti
nájezdového nárazníku, začne systém vysílat signál,
aby mohl řidič začít cíleně snižovat nájezdovou rychlost.
Tím tyto systémy chrání rampu i vozidlo před poškozením
při najíždění.

Systémy navíc signalizují, pokud vozidlo může odjet.

**Systém nájezdových nárazníků HIB-Pro neslouží jako
bezpečnostní zařízení libovolného druhu. Jedná se
o čistě podpůrný systém a nezbavuje řidiče povinnosti
být opatrný.**

Systém je funkční v rozsahu teplot od -25 °C do $+50\text{ °C}$

2.2 Kvalifikace personálu

Montáž vyžaduje kvalifikaci dostatečnou k provádění
mechanických a elektrotechnických prací.

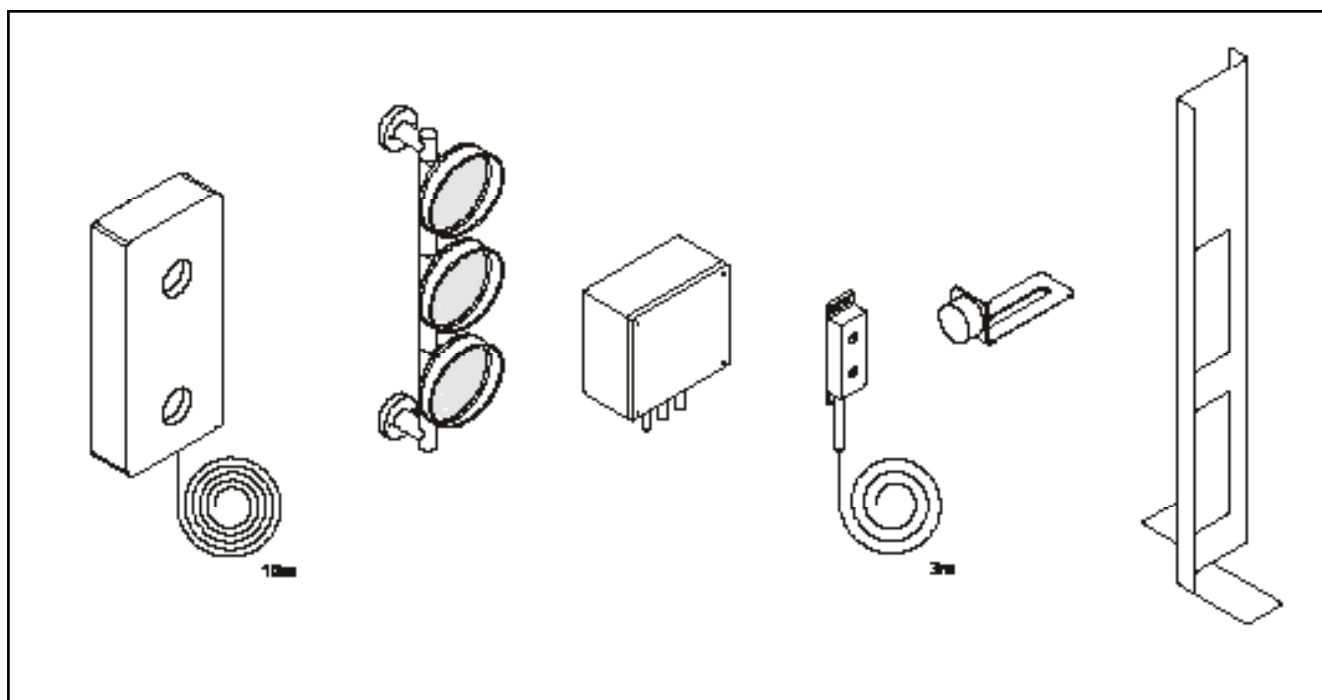
Dodržujte všechny platné národní předpisy
bezpečnosti práce.

2.3 Všeobecné bezpečnostní pokyny

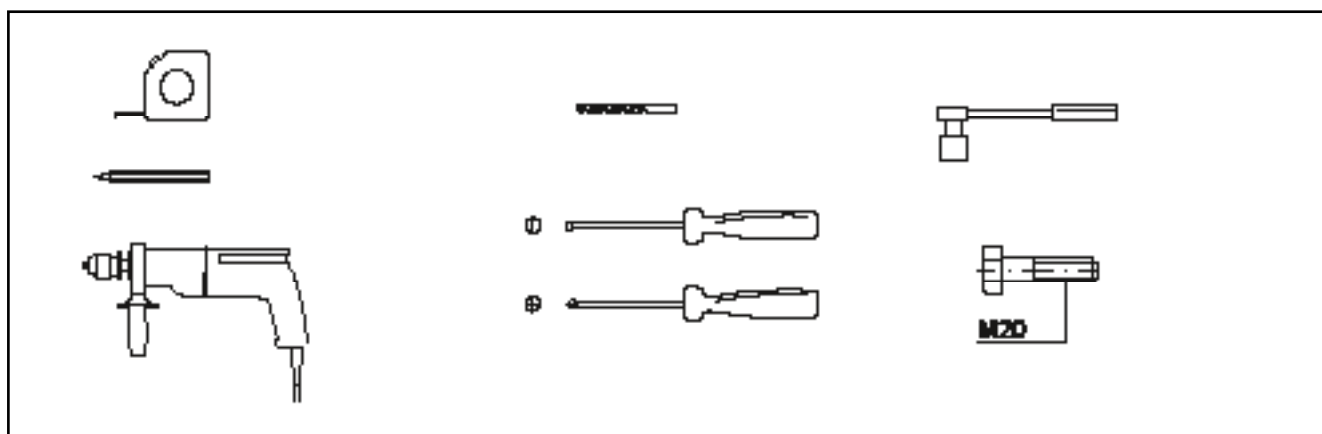
- Bez svolení výrobce neprovádějte žádné
změny provedení!
Všechny konstrukční díly jsou vzájemně přesně
přizpůsobeny. Dodatečné konstrukční prvky
mohou ovlivnit konstrukci, vyřadit z funkce
důležité bezpečnostní součásti a vést k životu
nebezpečným poraněním.
- Nikdy neotvírejte elektroniku nájezdového nárazníku!
Spojte se s výrobcem či dodavatelem v případě
poruchy nebo chybného fungování.
- Nechte vrata otevřená během celé překládky.
Dodržujte výstražné pokyny v kapitole „Průběh funkce“
na straně 4. To platí, i když se vrata nacházejí za
nakládacím můstkem, např. v situaci s předsazenou
komorou.

1 Rozsah dodávky a potřebné nářadí

1.1 Rozsah dodávky



1.2 Potřebné nářadí



2 Funkce



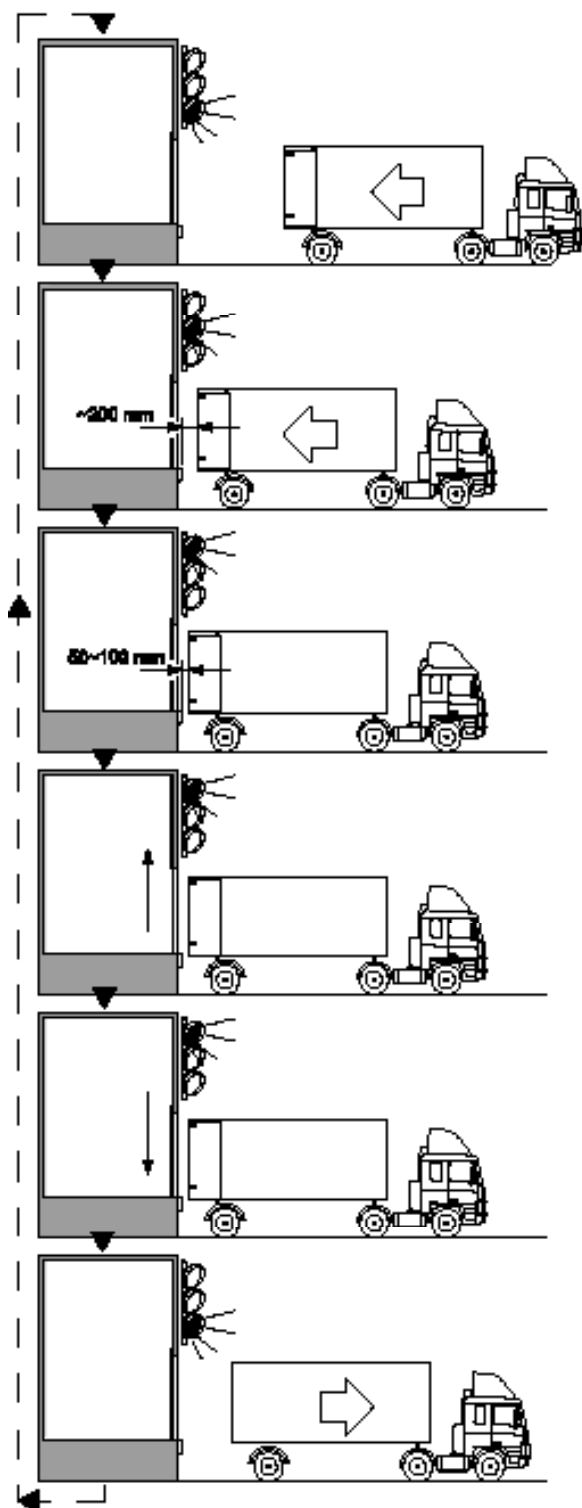
UPOZORNĚNÍ:

Po přerušení dodávky proudu potřebuje systém 10 až 15 minut než se aktivuje a je připraven k provozu.

Výchozí situace

Nakládací můstek v klidové poloze, vrata zavřená, signální světlo „zelená“.

2.1 Průběh funkce



- Vozidlo se přibližuje.
- Při vzdálenosti cca 200 mm od nájezdového nárazníku začne signální světlo svítit „žlutě“.
- Při vzdálenosti cca 50 – 100 mm (nastavitelné) se signální světlo přepne na „červenou“.
- Vrata se otevřou. Signální světlo zůstane svítit „červeně“ pokud jsou vrata otevřená.

⚠ VÝSTRAHA

Pokud se na vrata nenamontuje a nepřipojí magnetický spínač, vzniká bezpečnostní riziko.

V případě, že se vozidlo lehce vzdálí od rampy, může se signální světlo přepnout na „žlutou“ a poté na „zelenou“ a chybně tak signalizovat řidiči, že může rampu opustit.

- ▶ V každém případě připojte dodaný magnetický spínač na vrata.

⚠ VÝSTRAHA

Jestliže se vrata během překládky zavřou, vzniká bezpečnostní riziko.

Signální světlo se při zavření vrat přepne na „zelenou“ a chybně signalizuje řidiči, že může opustit rampu.

- ▶ Zabraňte zavření vrat během překládky. Doporučujeme vybavit nakládací můstek funkcí odblokování vrat v kombinaci s elektricky ovládanými vraty. Vrata pak lze zavřít, jen když je nakládací můstek v klidové poloze.

- Po dokončení překládky se vrata zavřou.
- Tím se signální světlo přepne na „zelenou“ a vozidlo může odjet.

Poté řídicí jednotka znovu reguluje spínací rozsah zelená / žlutá. To může trvat cca 3 – 5 minut.

Řídicí jednotka automaticky reguluje vzdálenost potřebnou pro přepnutí ze „zelené“ na „žlutou“. Pokud vozidlo ve spínacím rozsahu „žluté“ zůstane stát, přepne systém po několika minutách zpět na „zelenou“. Oproti tomu otevřou-li se vrata, přepne systém ihned na „červenou“ a zůstane na „červené“, dokud se vrata nezavřou.

UPOZORNĚNÍ

Kolísání teploty může ovlivňovat spínací rozsah.

- ▶ Je-li třeba, nastavte spínací vzdálenost žlutá / červená znovu, viz kap. 3.4 na straně 9.

⚠ VÝSTRAHA

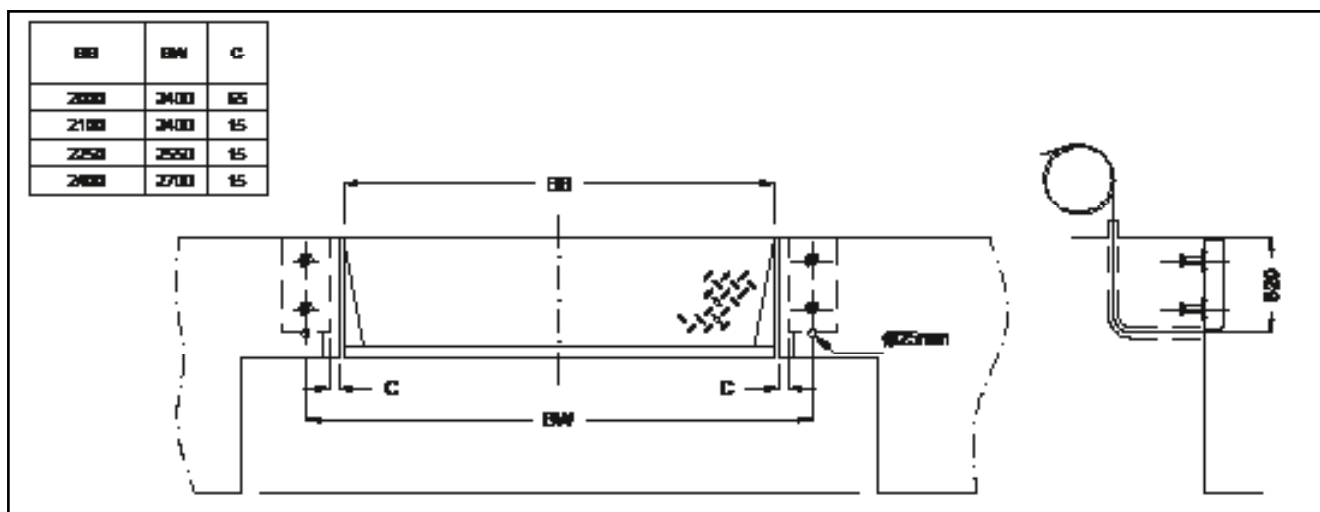
Nepozorné přistavování může vést ke zraněním a poškozením.

- ▶ Zajistěte, aby se v prostoru přistavení nenacházely žádné osoby.
- ▶ Vyvarujte se velkých nájezdových sil, abyste nezatěžovali nájezdový nárazník i těleso stavby.

3 Montáž

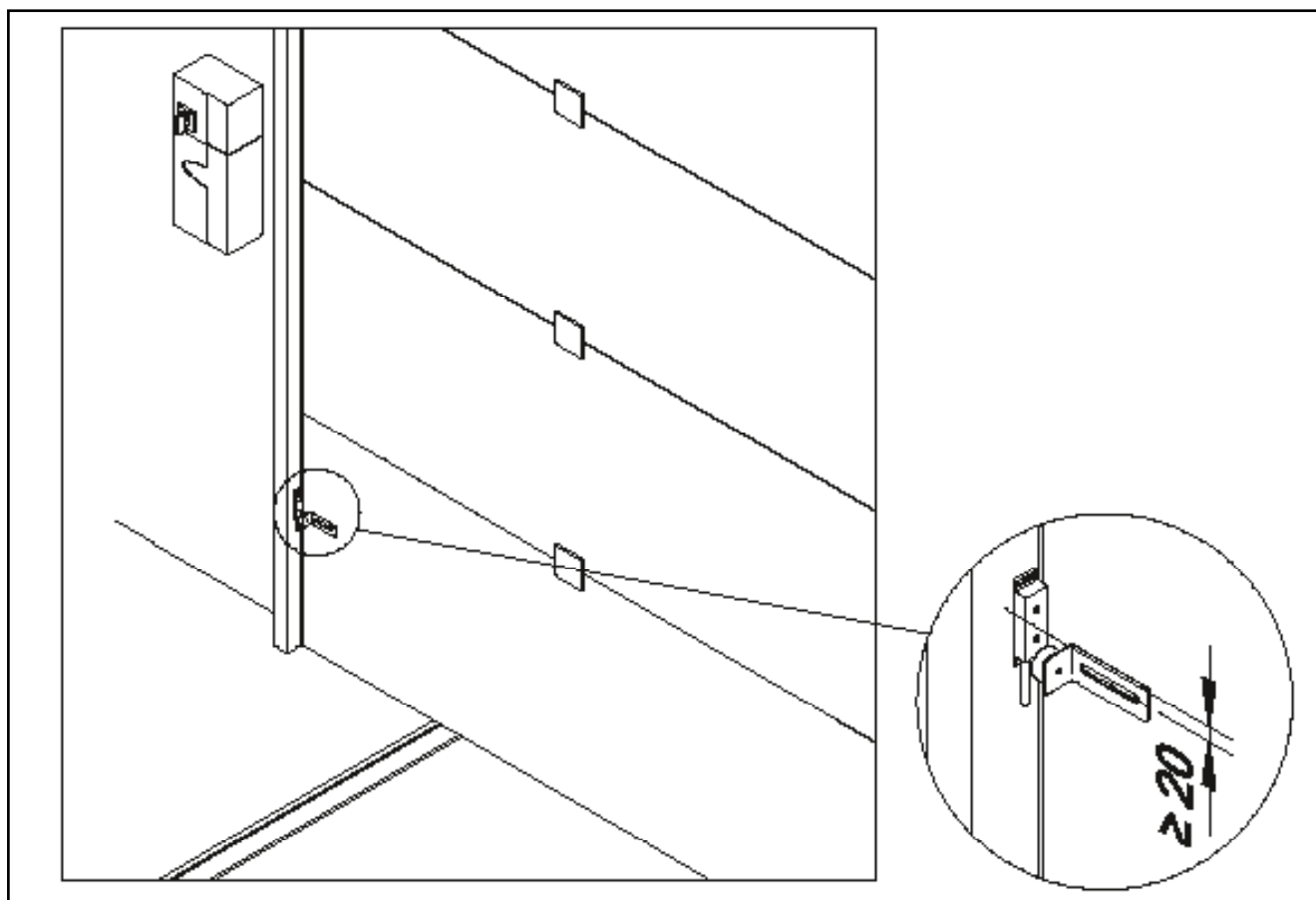
3.1 Příprava

- ▶ Před montáží zkontrolujte, zda jsou k dispozici všechny díly dle rozsahu dodávky a potřebné nářadí, viz kap. „Rozsah dodávky“ na straně 3.
- ▶ Před montáží ověřte, zda situace na místě instalace odpovídá požadavkům, které stavba vyžaduje.



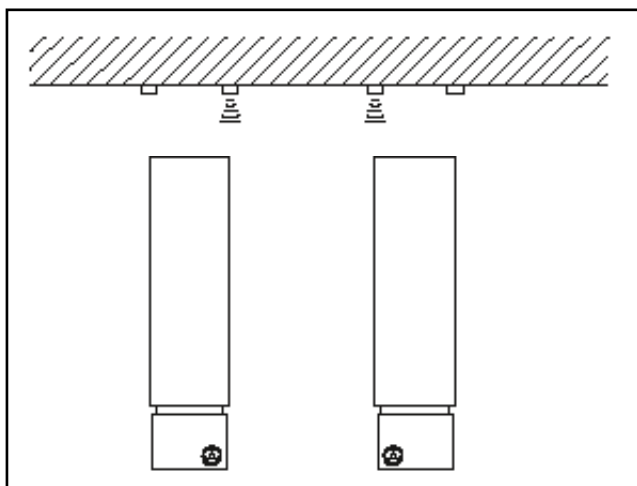
3.2 Montáž komponent

- ▶ Namontujte dvousměrný magnetický spínač do kolejnice vrat.



- ▶ Namontujte následující komponenty:
 - Řídicí jednotka
 - Signální světlo

- ▶ Namontujte nájezdový nárazník.

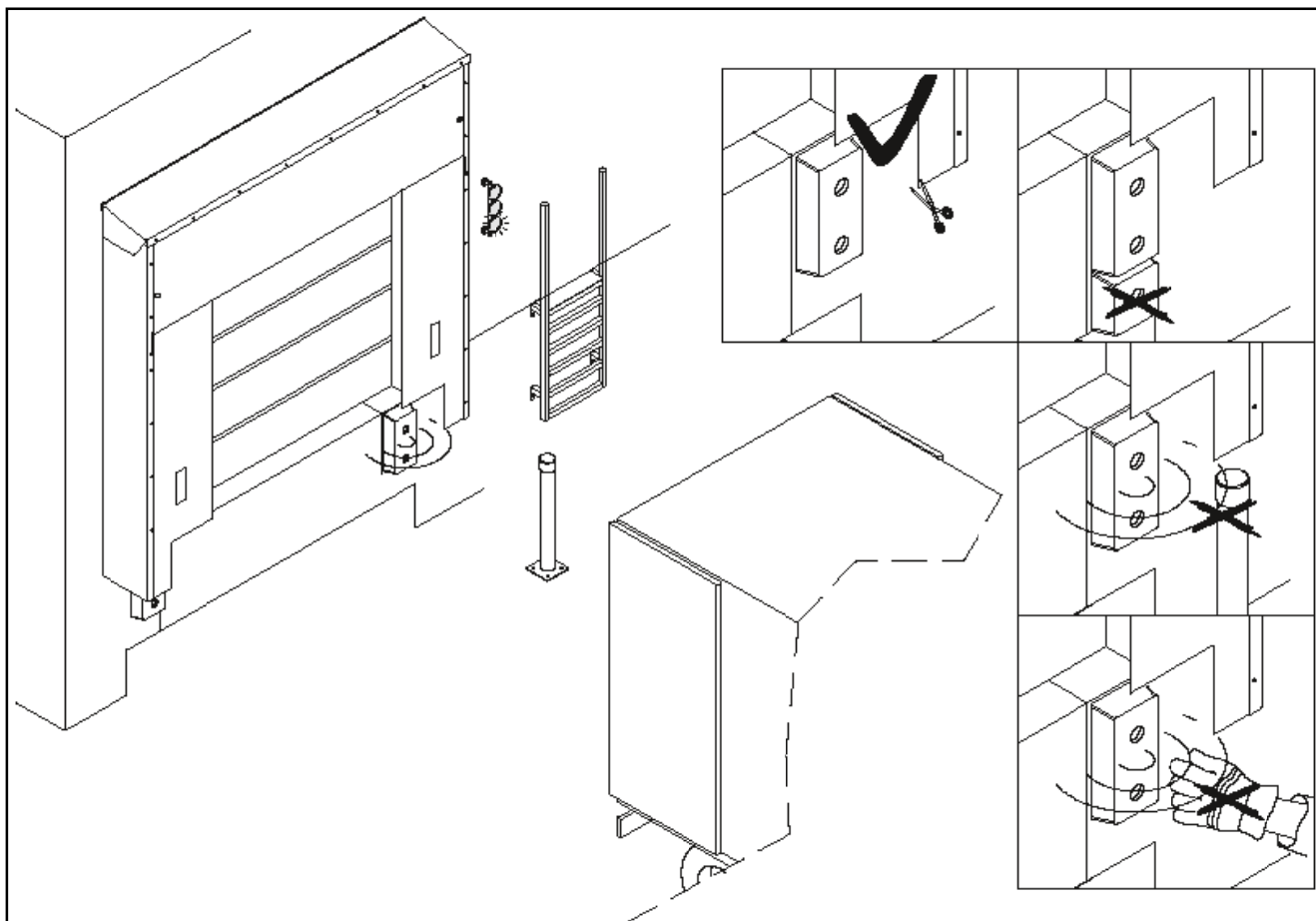


- ▶ Pro montáž zvolte stranu řidiče.
- ▶ Rovněž namontujte vhodný nájezdový nárazník k ochraně rampy.

UPOZORNĚNÍ

Vnější vlivy, např. osoby, předměty atd., mohou ovlivňovat chod systému.

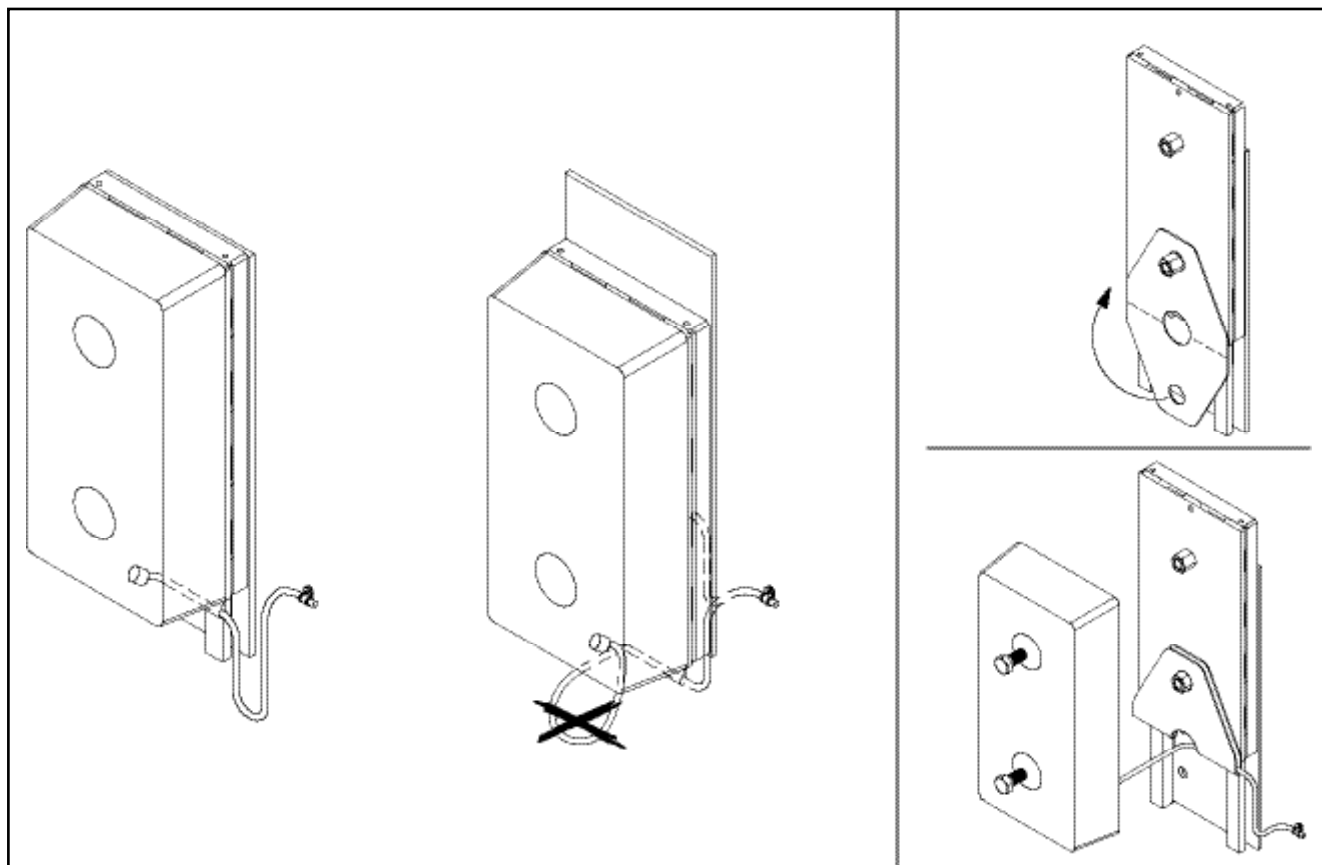
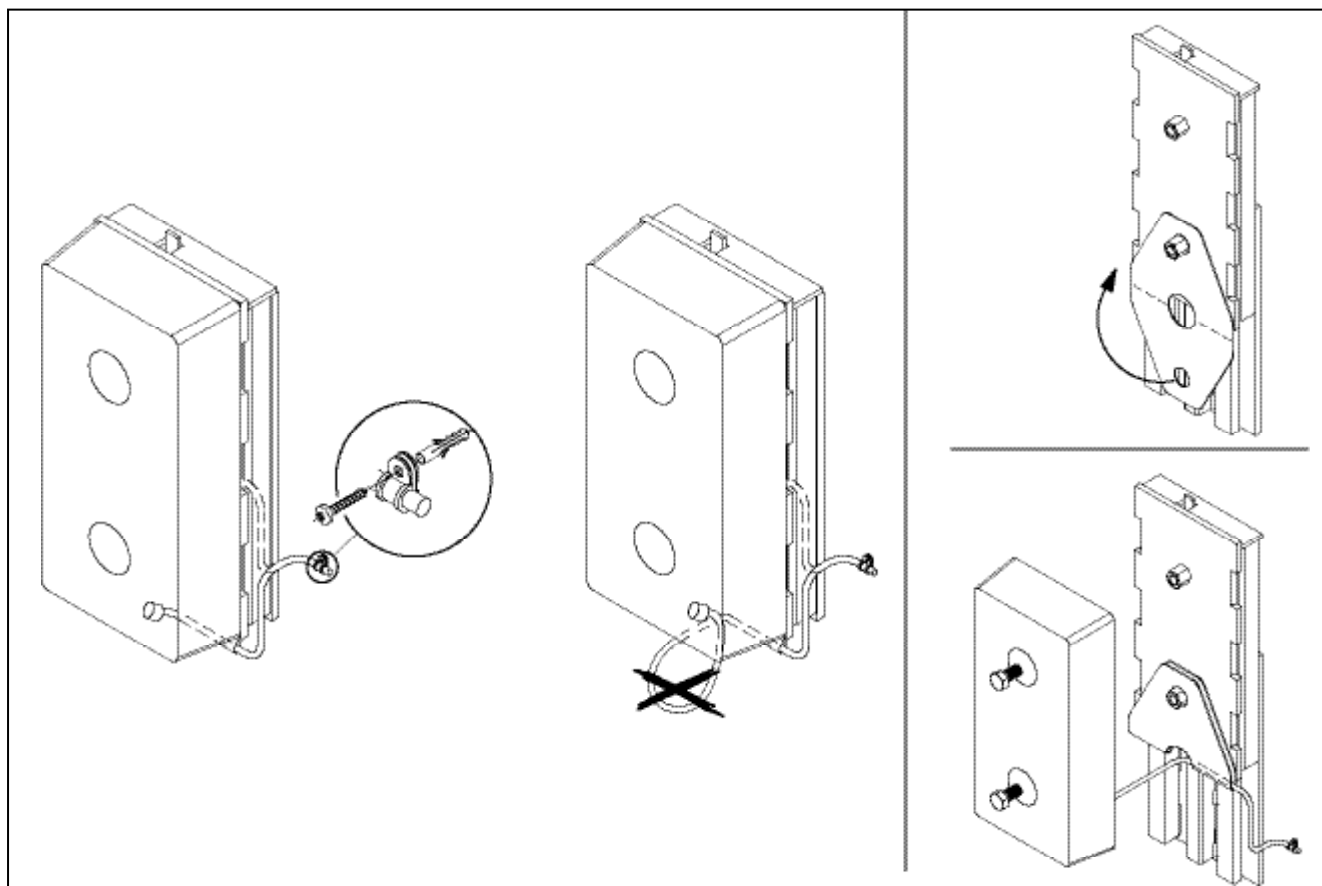
- ▶ Zajistěte, aby se v prostoru kolem nájezdového nárazníku nevyskytovaly žádné předměty.
- ▶ Odstraňte díly těsnícího límce vrat, je-li třeba. To může být nutné při montáži nájezdového nárazníku nad úroveň rampy nebo pokud je část těsnícího límce vrat pod úrovní rampy.
- ▶ V okolí nájezdového nárazníku neinstalujte žádné další nájezdové nárazníky.
- ▶ Nemontujte na nájezdový nárazník ochrannou desku.



UPOZORNĚNÍ PRO NÁJEZDOVÝ NÁRAZNÍK NA POHYBLIVÉ KONZOLE

Volně visící kabely se při pohybu konzoly mohou poškodit.

- ▶ Namontujte a použijte dodané pomůcky pro vedení kabelu.



3.3 Elektrické připojení

⚠ VÝSTRAHA

Při neodborném připojení hrozí nebezpečí smrti!

- ▶ Elektrické připojení smí provádět pouze kvalifikovaný a schválený personál podle místních elektrických bezpečnostních předpisů a následujících pokynů.

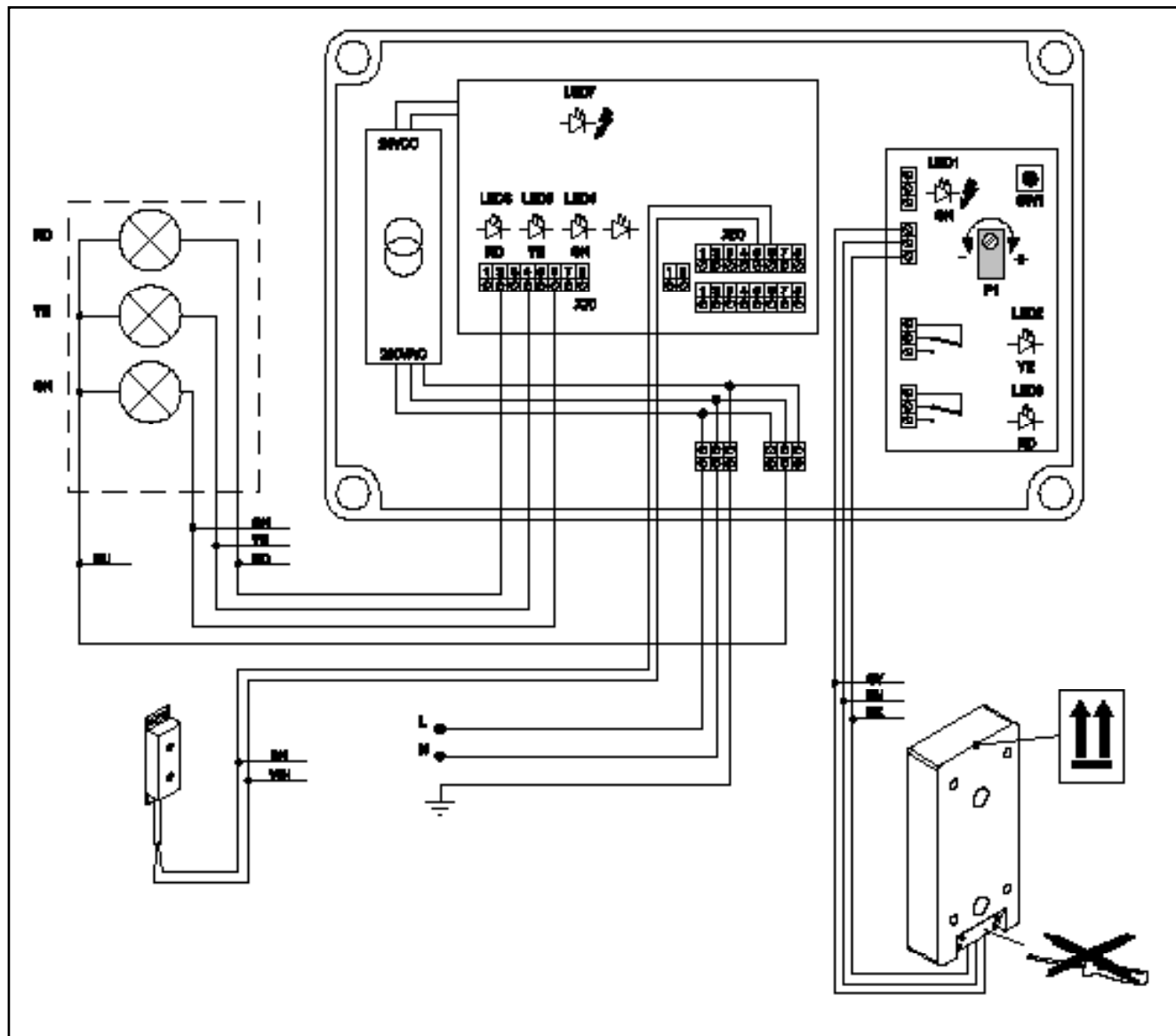
Pokyny pro montáž elektrického připojení:

Řídicí jednotka je určena k připojení na veřejnou síť nízkého napětí.

Napětí napájecího zdroje se smí odchylovat od provozního napětí systému nájezdového nárazníku HIB-Pro maximálně o ± 10 %.

- ▶ Před montáží elektrického připojení ověřte, zda přípustný rozsah síťového napětí řídicí jednotky souhlasí s místním síťovým napětím.
- ▶ Zajistěte, aby bylo u pevné síťové přípojky řídicí jednotky nainstalováno všepólové síťové odpojovací zařízení s odpovídajícím předběžným jištěním.
- ▶ Připojovací kabel vedte do skříně řídicí jednotky vždy zespodu.
- ▶ Řídicí vedení pokládejte do instalačního systému odděleného od jiných napájecích vedení se síťovým napětím, aby nedocházelo k poruchám.
- ▶ Zkontrolujte, zda se u kabelů s napětím nevyskytují závady izolace a zlomená místa, v rámci každého zkoušení. V případě, že zjistíte závadu, napětí ihned vypněte a vyměňte vadné vedení.

- ▶ Komponenty bez napájecího zdroje připojte podle schématu zapojení.



Barevný kód

Zkratky barev použitých ve schématu zapojení odpovídají mezinárodnímu barevnému kódu dle IEC 757:

BK = černá
 BN = hnědá
 BU = modrá
 GN = zelená
 RD = červená
 WH = bílá
 YE = žlutá

Význam světelných diod LED na řídicích deskách

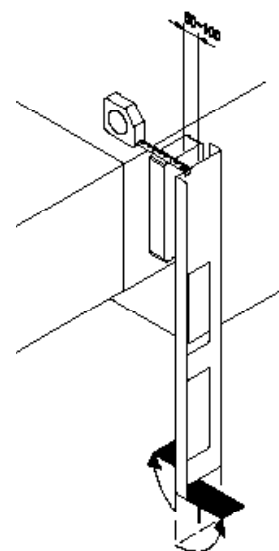
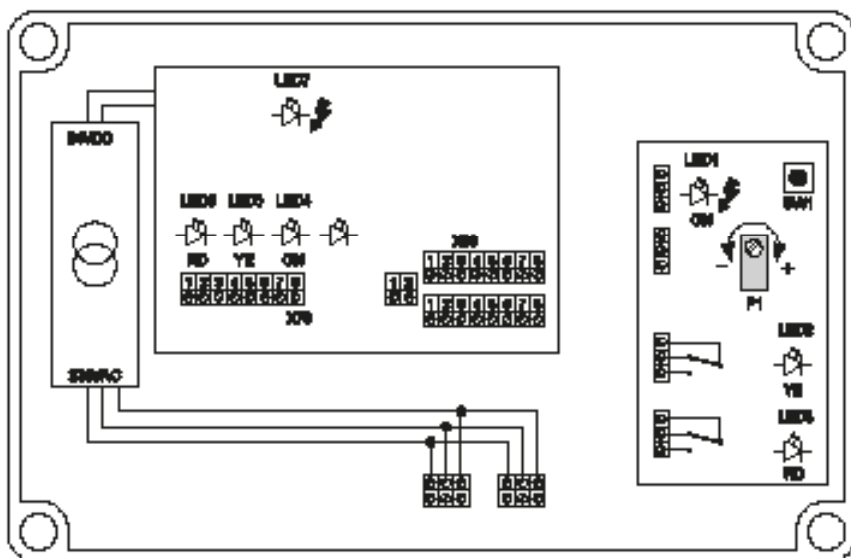
LED 1 Síťové napětí, signální světlo svítí zeleně
 LED 2 Signální světlo svítí žlutě
 LED 3 Signální světlo svítí červeně
 LED 4 Signální světlo svítí zeleně
 LED 5 Signální světlo svítí žlutě
 LED 6 Signální světlo svítí červeně
 LED 7 Síťové napětí

- ▶ Připojte systém k síťovému napětí.
- Sytém je připraven k provozu po cca 15 minutách. Signální světlo venku svítí zeleně.

3.4 Spínací rozsah

Spínací vzdálenost zelené/žluté, která je 200 mm, reguluje řídicí jednotka automaticky. Spínací vzdálenost žluté / červené je přednastavena.

- ▶ Otestujte spínací vzdálenost žluté / červené.
- ▶ V případě potřeby opravte spínací vzdálenost podle níže popsaného postupu.
- ▶ Během nastavovacích prací zajistěte,
 - aby byla vrata zavřena,
 - aby v dosahu působnosti nájezdového nárazníku nebyly žádné předměty.



Zkrácení spínacího rozsahu:

- ▶ Otočte potenciometrem P1 o čtvrt otáčky ve směru hodinových ručiček. Pokud spínací rozsah ještě není nastaven tak, jak potřebujete, otočte potenciometrem P1 o další čtvrt otáčku.

Prodloužení spínacího rozsahu:

- ▶ Otočte potenciometrem P1 o čtvrt otáčky proti směru hodinových ručiček. Pokud spínací rozsah ještě není nastaven tak, jak potřebujete, otočte potenciometrem P1 o další čtvrt otáčku.

4 Poruchy a odstraňování chyb

Při poruchách zkontrolujte:

- síťovou přípojku řídicí desky,
- kabeláž k nájezdovému nárazníku,
- kabeláž k signálnímu světlu.

Mějte na paměti, že po přerušení dodávky proudu potřebuje systém 10 až 15 minut než se aktivuje a je připraven k provozu.

5 Náhradní díly

Používejte výhradně originální náhradní díly výrobce. V opačném případě zaniká nárok na záruku.

6 Ručení / záruka

Pro záruku platí všeobecně uznávané, případně v kupní smlouvě dohodnuté podmínky.

Záruka zaniká za následujících předpokladů:

- Poškodíte-li systém nájezdového nárazníku HIB-Pro v důsledku neznalosti tohoto návodu nebo neodborného provozu.
- Změníte nebo odstraníte-li funkční díly.
- Nainstalujete-li dodatečné konstrukční díly.
- Provedete-li konstrukční změny bez předchozího souhlasu výrobce.
- Provedete nebo necháte-li provést neodborné instalace v rozporu s montážními směrnicemi předepsanými výrobcem.
- Nenecháte-li systém nájezdového nárazníku HIB-Pro pravidelně kontrolovat a udržovat podle předpisů.

Šíření a rozmnožování tohoto dokumentu, zúžitkování a sdělování jeho obsahu je zakázáno, pokud není výslovně povoleno. Jednání v rozporu s tímto ustanovením zavazuje k náhradě škody. Všechna práva pro případ zápisu patentu, užitého vzoru nebo průmyslového vzoru vyhrazena. Změny vyhrazeny.



HÖRMANN KG Verkaufsgesellschaft
Upheider Weg 94 – 98
D-33803 Steinhagen
www.hoermann.com